

**АДМИНИСТРАЦИЯ ГОРОДСКОГО ОКРУГА ШАТУРА
МОСКОВСКОЙ ОБЛАСТИ**

ПОСТАНОВЛЕНИЕ

от 16.01.2024 №28

об установлении публичного сервитута в порядке главы V.7. Земельного кодекса Российской Федерации по адресу (местоположение): Московская область, Городской округ Шатура, г. Шатура в пользу акционерного общества "Мособлгаз" в целях размещения существующего объекта системы газоснабжения и его неотъемлемых технологических частей

В соответствии с Земельным кодексом Российской Федерации, Федеральным законом от 06.10.2003 № 131-ФЗ «Об общих принципах организации местного самоуправления в Российской Федерации», Законом Московской области № 23/96-ОЗ «О регулировании земельных отношений в Московской области», руководствуясь Уставом Городского округа Шатура, учитывая ходатайство акционерного общества "Мособлгаз" от 19.12.2023 № P001-0048198848-80427705,

ПОСТАНОВЛЯЮ:

1. Установить публичный сервитут на срок 588 месяцев в отношении земель, государственная собственность на которые не разграничена и земельных участков, согласно приложению № 1 к настоящему Постановлению, в пользу акционерного общества "Мособлгаз", в целях размещения существующего объекта системы газоснабжения и его неотъемлемых технологических частей, право собственности на который возникло до 01.09.2018 (Размещение объекта газового хозяйства – Газопровод низкого давления, кадастровый номер 50:25:0000000:5864) в целях его беспрепятственной эксплуатации, капитального и текущего ремонта, в границах в соответствии с приложением №2 к настоящему Постановлению.

1.1. Срок, в течение которого использование земельных участков, согласно приложению №1 к настоящему Постановлению, в соответствии с их видом разрешенного использования будет невозможно или существенно затруднено в связи с осуществлением публичного сервитута определяется планами капитального и (или) текущего ремонта, утверждаемыми АО «Мособлгаз», но не более трех месяцев в отношении земельных участков, предназначенных для жилищного строительства (в том числе индивидуального жилищного строительства), ведения личного подсобного хозяйства, садоводства, огородничества, или одного года в отношении иных земельных участков.

1.2. График проведения работ при осуществлении эксплуатации существующего объекта системы газоснабжения и его неотъемлемых технологических частей определяется согласно Стандарту организации СТО МОГ 9.4-003-2018 «Сети газораспределения и газопотребления», утвержденного приказом АО «Мособлгаз» от 27.09.2018 № 511, разработанного в соответствии с Федеральным законом от 21.07.1997 № 116-ФЗ «О промышленной безопасности опасных производственных объектов», а также Техническим регламентом «О безопасности сетей газораспределения и газопотребления», утвержденным Постановлением Правительства Российской Федерации от 29.10.2010 № 870.

1.3. Порядок установления зон с особыми условиями использования территорий и содержание ограничений прав на земельные участки в границах таких зон установлены Постановлением Правительства Российской Федерации от 20.11.2000 № 878 «Об утверждении Правил охраны газораспределительных сетей».

1.4. Обязать акционерное общество "Мособлгаз" привести земли, земельные участки, указанные в п.1 Постановления, в состояние, пригодное для использования в соответствии с видом разрешенного использования, в срок не позднее чем три месяца после завершения деятельности, для осуществления которой установлен публичный сервитут.

2. Администрации в течение 5 рабочих дней направить копию настоящего Постановления в Управление Федеральной службы государственной регистрации, кадастра и картографии по Московской области для внесения сведений об установлении публичного сервитута в отношении земельных участков, указанных в пункте 1 настоящего Постановления, в Единый государственный реестр недвижимости.

3. Администрации в течение 5 рабочих дней разместить настоящее Постановление на официальном информационном сайте администрации - <https://www.shatura.ru/> в информационно-телекоммуникационной сети «Интернет».

4. Управлению имущественных отношений администрации Городского округа Шатура Московской области в течение 5 рабочих дней направить владельцу публичного сервитута копию настоящего Постановления, сведения о лицах, являющихся правообладателями земельных участков, сведения о лицах, подавших заявления об учете их прав (обременений прав) на земельные участки, способах связи с ними, копии документов, подтверждающих права указанных лиц на земельные участки.

5. Контроль за выполнением настоящего Постановления возложить на заместителя главы Городского округа Шатура Московской области А.С. Глухову.

**Приложение № 1
к Постановлению от
16.01.2024 №28**

№	Кадастровый номер земельного участка	Адрес / описание местоположения
1	2	3
1	50:25:0030301:214	Российская Федерация, Московская область, городской округ Шатура, город Шатура, мкр. Керва, ул. Спортивная, з/у 26
2	50:25:0030301:202	обл. Московская, р-н Шатурский, г. Шатура, мкр. Керва, ул. Набережная, дом 18.

ОПИСАНИЕ МЕСТОПОЛОЖЕНИЯ ГРАНИЦ

Публичный сервитут объекта «Газопровод низкого давления», кадастровый номер 50:25:0000000:5864

(наименование объекта, местоположение границ которого описано (далее - объект))

Раздел 1

Сведения об объекте

№ п/п	Характеристики объекта	Описание характеристик
1	2	3
1	Местоположение объекта	Московская область, городской округ Шатура, Шатура г
2	Площадь объекта ± величина погрешности определения площади (P ± ΔP)	1 176 м ² ± 12 м ²
3	Иные характеристики объекта	Вид объекта реестра границ: Зона с особыми условиями использования территории Содержание ограничений использования объектов недвижимости в пределах зоны или территории: Публичный сервитут, для целей размещения линейных объектов системы газоснабжения, их неотъемлемых технологических частей. Срок установления 49 лет. Обладатель публичного сервитута: Акционерное Общество «Мособлгаз» (ИНН 5032292612, ОГРН 1175024034734). Адрес: Московская обл. г. Одинцово, д. Раздоры, 1-й км Рублево-Успенского шоссе, д. 1, корп. Б. Электронная почта: info@mosoblgaz.ru

Раздел 2

Сведения о местоположении границ объекта

1. Система координат МСК-50, зона 2

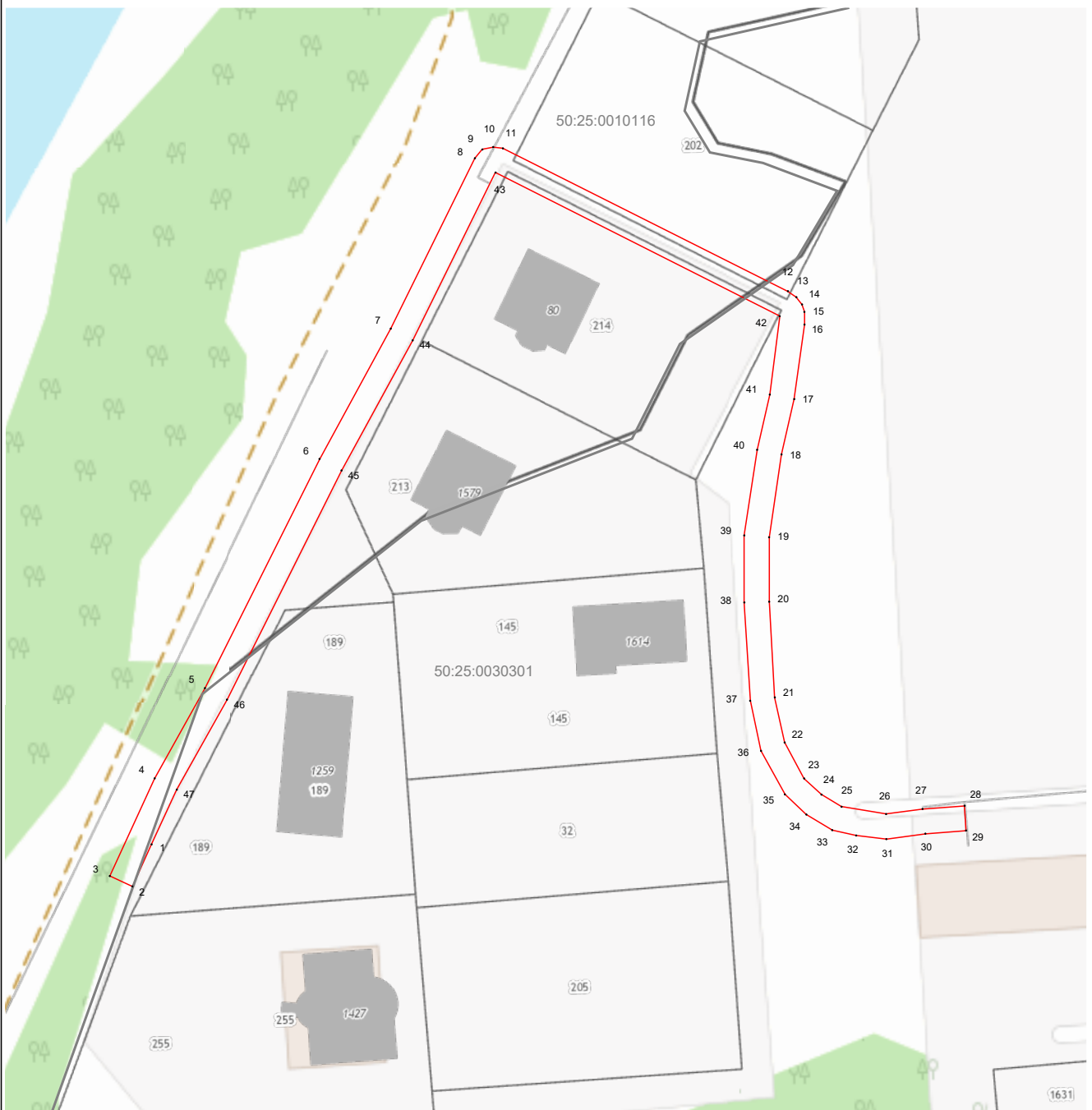
2. Сведения о характерных точках границ объекта

Обозначение характерных точек границ	Координаты, м		Метод определения координат характерной точки	Средняя квадратическая погрешность положения характерной точки (Mt), м	Описание обозначения точки на местности (при наличии)
	X	Y			
1	2	3	4	5	6
1	452 955,02	2 318 583,58	Аналитический метод	0,10	—
2	452 948,27	2 318 580,49		0,10	
3	452 949,93	2 318 576,85		0,10	
4	452 965,65	2 318 584,08		0,10	
5	452 980,17	2 318 592,17		0,10	
6	453 017,05	2 318 610,61		0,10	
7	453 038,02	2 318 622,09		0,10	
8	453 065,43	2 318 635,64		0,10	
9	453 066,84	2 318 636,84		0,10	
10	453 067,24	2 318 638,59		0,10	
11	453 067,02	2 318 640,15		0,10	
12	453 044,04	2 318 686,04		0,10	
13	453 043,08	2 318 687,40		0,10	
14	453 041,90	2 318 688,31		0,10	
15	453 040,71	2 318 688,68		0,10	
16	453 038,67	2 318 688,70		0,10	
17	453 026,68	2 318 687,05		0,10	
18	453 017,77	2 318 685,01		0,10	
19	453 004,45	2 318 683,00		0,10	
20	452 994,07	2 318 683,02		0,10	
21	452 978,68	2 318 683,93		0,10	
22	452 971,42	2 318 685,51		0,10	
23	452 965,63	2 318 688,66		0,10	
24	452 963,03	2 318 691,43		0,10	
25	452 961,08	2 318 694,67		0,10	
26	452 959,90	2 318 701,84		0,10	
27	452 960,73	2 318 707,71		0,10	
28	452 961,25	2 318 714,49		0,10	
29	452 957,25	2 318 714,71		0,10	
30	452 956,75	2 318 708,17		0,10	
31	452 955,87	2 318 701,88		0,10	
32	452 956,46	2 318 697,02		0,10	
33	452 957,32	2 318 693,17		0,10	
34	452 959,83	2 318 689,01		0,10	
35	452 963,07	2 318 685,54		0,10	
36	452 970,08	2 318 681,71		0,10	
37	452 978,13	2 318 679,95		0,10	
38	452 993,95	2 318 679,02		0,10	
39	453 004,74	2 318 679,00		0,10	
40	453 018,52	2 318 681,07		0,10	
41	453 027,40	2 318 683,12		0,10	
42	453 040,03	2 318 684,71		0,10	
43	453 063,13	2 318 638,97		0,10	
44	453 036,13	2 318 625,61		0,10	
45	453 015,19	2 318 614,16		0,10	
46	452 978,31	2 318 595,72		0,10	
47	452 963,83	2 318 587,65		0,10	

Раздел 2

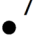



Сведения о местоположении границ объекта					
1	2	3	4	5	6
1	452 955,02	2 318 583,58	Аналитический метод	0,10	—
3. Сведения о характерных точках части (частей) границы объекта					
1	2	3	4	5	6
—	—	—	—	—	—

Раздел 4
План границ объекта



Масштаб 1:1 000

Используемые условные знаки и обозначения:

-  7 - характерная точка границы зоны
-  - граница зоны
-  - граница кадастрового квартала по сведениям ЕГРН
-  - граница земельного участка по сведениям ЕГРН

Подпись _____



Дата « 4 » декабря 20 23 г.

Место для оттиска печати (при наличии) лица, составившего описание местоположения границ объекта